

LA DOMUS MEDICA DEL TERZO MILLENNIO

periodico di informazione scientifica  
a diffusione mirata

# L'AMBULATORIO MEDICO

NUMERO TRENTATRE

ESTRATTO  
dal periodico quadrimestrale  
"L'Ambulatorio Medico"  
SE NON RICEVI  
"L'AMBULATORIO MEDICO"  
puoi abbonarti GRATUITAMENTE

**VALET**  
Tel 051 63.88.334  
[www.ambulatoriomeditico.eu](http://www.ambulatoriomeditico.eu)  
[info@valet.it](mailto:info@valet.it)  
[www.valet.it](http://www.valet.it)

■ **CELLU M6**  
ENDERMOLAB  
E MINILIPOSUZIONE  
NEL RIMODELLAMENTO  
DEL PROFILO  
CORPOREO



di **Ugo Majani**

Specialista in Chirurgia Generale  
perfezionato in Chirurgia Estetica

Direttore responsabile MIAS

Minimally Invasive

Aesthetic Surgery - Catania

e **Aldo Majani**

Esperto trattamenti LPG

Catania

# CELLU M6 ENDERMOLAB E MINILIPOSUZIONE NEL RIMODELLAMENTO DEL PROFILO CORPOREO

*Cosa può chiedere un chirurgo estetico all'Endermolab? Immaginiamo le cellule adipose come tanti palloncini e le nostre sottili cannule da miniliposuzione come tubi attraverso i quali i palloncini devono passare. Ci rendiamo subito conto che per far passare in un tempo ragionevole il maggior numero di palloncini abbiamo solo due soluzioni: aumentare il calibro dei tubi, e quindi nel nostro caso il diametro delle cannule, oppure svuotare il più possibile i nostri palloncini. Mobilizzare e ridurre le aree di adiposità localizzata è proprio ciò che chiediamo al nostro CelluM6 Endermolab*

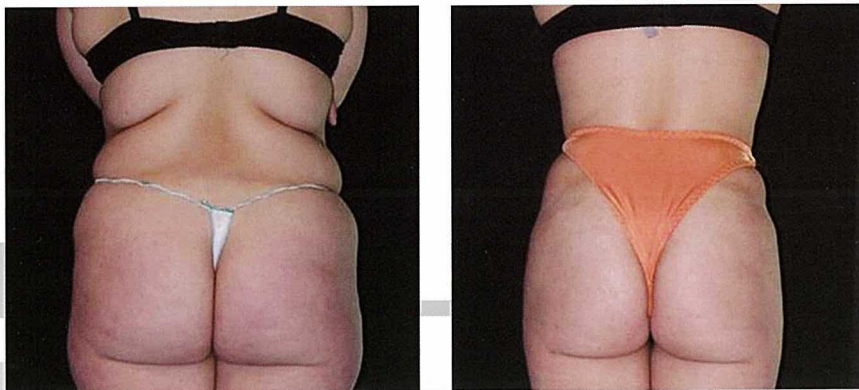
La liposuzione è certamente ancora oggi la metodica di riferimento nel rimodellamento del profilo corporeo, ma non può certo definirsi minimamente invasiva. Basta soffermarsi sulle mani di un chirurgo che la esegue per notare che si muovono a volte con la precisione di un sarto, altre volte con la passione di un artista ma, veramente troppo spesso, con la forza bruta di chi va su e giù con una spada. Sarebbe un bel passo avanti mettere a punto una metodica in grado di garantire i risultati di una liposuzione ben eseguita e al tempo stesso di essere minimamente invasiva, quasi come un semplice trattamento di medicina estetica. Ci siamo mossi in questa direzione a partire dal 1997 usando nel rimodellamento del profilo cor-

poreo le stesse microcannule (ovviamente opportunamente allungate) che normalmente usavamo per il lipofilling, integrandole quasi subito con la laserlipolisi e, dal 2001, con i trattamenti LPG Cellu M6 che, se da un lato permettevano di ottimizzare i risultati chirurgici con i classici protocolli post-liposuzione, dall'altro, con una stimolazione tissutale più superficiale e più estesa, determinavano un importante miglioramento della silhouette e della qualità della pelle. I risultati erano più che soddisfacenti nelle pazienti affette da piccole adiposità localizzate. Tuttavia, senza un'adeguata preparazione, non era possibile trattare con le microcannule in un'unica seduta chirurgica le grosse adiposità localizzate che richiedevano ancora

uno o due interventi per arrivare a un risultato ottimale (Fig. 1). Così, inevitabilmente, un discreto numero di pazienti si accontentava di miglioramenti parziali, mentre altri richiedevano interventi più aggressivi. Finalmente, nel dicembre del 2009, provando il nuovo manipolo Ergo-drive dell'Endermolab, decisamente più performante rispetto ai manipoli della generazione precedente, ci siamo resi conto che era possibile ottenere una riduzione dello spessore delle adiposità localizzate tale da consentirci di risolverle in tempi brevi con l'uso esclusivo delle microcannule. Abbiamo quindi messo in atto un protocollo terapeutico in tre tappe.

**PRIMA TAPPA:** Preparazione all'intervento chirurgico: Cellu M6 Endermolab in ROLL'IN. Cosa chiediamo all'Endermolab? Sappiamo che le adiposità localizzate sono dovute essenzialmente o a un aumento di volume delle cellule adipose (ipertrofia), o di numero (iperplasia) o di volume e numero contemporaneamente. Ovviamente, l'Endermolab non è in grado di ridurre il numero degli adipociti, ma può intervenire drasticamente sulle loro dimensioni,

Fig. 1: miniliposuzione laser-assistita con cannule da 2mm. 2 sedute: regioni iliache e trocanteriche. 1 seduta: regioni sotto-scapolari, dorso e glutei. LPG programma post liposuzione tra una seduta e l'altra



svuotandoli – ci sia consentito di ricorrere a questo esempio, anche se nella realtà le cose non vanno esattamente così – come fossero palloncini e permettendo poi alle microcannule di aspirarli in buon numero prima dell'inevitabile rigonfiamento. Candidate ideali sono le pazienti con adiposità medio-grandi e ovviamente con una pelle sufficientemente elastica da poter consentire energiche e prolungate manovre in ROLL'IN. La singola seduta dura circa 40 minuti, interessa una o al massimo due zone simmetriche di adiposità localizzata che vengono trattate per più del 90% del tempo in ROLL'IN. Si eseguono circa due sedute la settimana. Confrontando le immagini fotografiche e gli esami plimetrici computerizzati del "prima" e del "dopo" i trattamenti, è possibile stabilire i miglioramenti ottenuti con la mobilizzazione controllata del tessuto adiposo in 8-12 sedute. Questi trattamenti, che si prolungano fino alla vigilia dell'intervento chirurgico, ci permettono di risolvere in singole miniliposuzioni anche adiposità localizzate medio-grandi senza essere costretti a ricorrere a cannule di diametro maggiore o ad allungare i tempi di intervento e quindi l'invasività della procedura chirurgica.

**SECONDA TAPPA:** Miniliposuzione laser assistita. Dopo aver creato microprofi di soluzione di Klein con aghi da 32 gauge, infiltriamo lentamente le aree da lipoaspirare in modo praticamente indolore. Attendiamo che l'anestesia locale faccia effetto e quindi eseguiamo una miniliposuzione a livello del grasso medio-profondo con piccole can-



Fig. 2: Egodrive Roll in pre operatorio. Miniliposuzione laser-assistita con cannule da 2,5mm. 2 sedute: Addome superiore e inferiore. Roll-Up e Roll-Out tra le sedute e nel post-operatorio

nule di 2-2,5 millimetri di diametro e trattiamo il grasso sotto-dermico con una laser-cannula di 1 millimetro di diametro. Otteniamo così una riduzione volumetrica dovuta essenzialmente alla mini-liposuzione e una notevole retrazione cutanea grazie al laser. Alla fine dell'intervento la paziente indossa un indumento elastocompressivo, sta in osservazione per due ore circa e quindi viene dimessa dall'ambulatorio con un foglio di istruzioni, numeri di telefono di pronta reperibilità e la profilassi antibiotica.

**TERZA TAPPA:** Trattamenti post miniliposuzione: Cellu M6 Endermolab: ROLL'UP, ROLL'OUT per un effetto drenante e levigante. I trattamenti post miniliposuzione cominciano 5-7 giorni dopo l'intervento, in genere in ROLL'OUT in modalità sequenziale, ma ovviamente vengono modulati in base al decorso post operatorio. Se tutto procede bene e in caso di ulteriori interventi chirurgici, in altre zone del corpo, si inizia un nuovo ciclo di preparazione in ROLL'IN a distanza di 40-60 giorni dall'ultima seduta chirurgica vengono eseguite le fotografie di controllo (Fig. 2).

In presenza di cute poco elastica

o flaccida o di gravi alterazioni del profilo corporeo (Fig. 3), preferiamo continuare con i trattamenti chirurgici in più sedute, che ci consentono da un lato di controllare ed eventualmente modificare in corso d'opera la nostra strategia chirurgica e dall'altro di dare tempo alla pelle di riadattarsi gradualmente alla riduzione dei volumi interni. In questi casi usiamo il manipolo terapeutico tanto in modalità continua quanto in modalità sequenziale per preparare i tessuti all'atto chirurgico e, a partire dall'immediato post-operatorio, per determinare un ottimale riposizionamento cutaneo e un sensibile miglioramento della P.E.F.S.

## CONCLUSIONI

Questo protocollo chirurgico minimamente invasivo, eseguibile in tutte le sue fasi in regime ambulatoriale, in anestesia locale pura, con un paziente vigile e collaborante in grado di riprendere le normali occupazioni già il giorno dopo l'intervento, oltre a dare "quantitativamente" risultati paragonabili a una normale liposuzione e "qualitativamente" certamente superiori, ci permette di operare nel modo che più amiamo. Infatti, ritornando alla nostra immagine iniziale possiamo dire che più la chirurgia estetica diventa minimamente invasiva – e lo diventa, nel nostro caso, grazie anche all'uso "ragionato" del nuovo Cellu M6 Endermolab – più è bella da vedere, perché finalmente si placa nel chirurgo la foga del combattente ed emerge se non proprio l'artista, quanto meno il sarto. ■

Fig. 3: miniliposuzione laser-assistita con cannule da 2mm. 4 sedute: regioni iliache e trocanteriche. Roll'Up e Roll'Out tra le sedute e nel post-operatorio

