

# Approche du Lift 6® dans le traitement esthétique du décolleté

**S. TENNA\***, **C. EMILIOZZI\*\***,  
**N. SCUDERI\***  
Rome, Italie

\* *Cattedra di Chirurgia Plastica, Policlinico La Sapienza, Roma, Italie.*  
\*\* *LPG® Systems, Sophia Antipolis, France.*  
(Lift-6® est une marque de LPG®).

**C**omme l'ont déjà démontré de nombreux travaux in vitro, la stimulation mécanique des fibroblastes induit un remodelage de la matrice extracellulaire avec en particulier une néo-synthèse de collagène (1,2). Cet effet a été observé in vivo chez l'animal (3) et chez l'homme (4) avec un dispositif médical de mobilisation tissulaire, le CelluM6® (LPG® Systems). Un autre appareillage de stimulation mécanique adapté au soin du visage, le Lift-6® (LPG® Systems), entraîne une stimulation tangentielle de la peau par la combinaison d'une force d'aspiration et de battements rythmiques des clapets des têtes de traitement. Une étude réalisée avec le Lift-6® a mis en évidence, parallèlement à un effet sur la production de collagène et de fibres élastiques, un effet cutané raffermissant et restructurant (5).

Suite aux résultats obtenus avec le Lift6® dans le vieillissement cutané du visage (5) nous avons voulu mesurer les effets sur d'autres zones délicates et sujettes au relâchement cutané telles que le décolleté et les seins. L'objectif principal de l'étude a été d'étudier l'efficacité raffermissante et remodelante du Lift-6® sur ces nouvelles zones d'application. L'objectif secondaire a été d'évaluer la tolérance et la satisfaction des sujets.

## 1 MATÉRIEL ET MÉTHODES

19 femmes volontaires saines d'origine caucasienne ont été évaluées 4 fois sur 6 semaines : une évaluation initiale avant traitement (S0), une évaluation à 2 et 4 semaines (S2 et S4 respectivement) de traitement et une dernière évaluation 2 semaines après la fin du traitement (S6). Elles étaient âgées en moyenne de  $34.6 \pm 9.0$  ans (minimum = 21.0 ans ; maximum = 55.0 ans), avec une peau saine au niveau du décolleté et des seins et une taille de soutien gorge  $\leq 90$ .

Les volontaires ont été traitées 20 minutes selon un protocole établi par le fabricant, 3 fois par semaine pendant 4 semaines, au niveau du décolleté et des seins.

Les critères d'évaluation comprenaient un examen clinique avec différentes mesures en centimètre, des photographies numériques illustratives face et profils, un questionnaire d'auto-évaluation des volontaires portant sur l'efficacité et l'acceptabilité du traitement (effet sur la qualité de peau, sur la fermeté des seins et leur caractère « tombant », caractère agréable, satisfaction, tolérance locale).

# Approche du Lift 6<sup>®</sup> dans le traitement esthétique du décolleté

## 2 RÉSULTATS

Les mesures objectives ont mis en évidence une tendance en faveur d'un effet lifting observé à S4 (fin du traitement): diminution de la distance « hémi-clavicule- mamelon » (Figure 1) et de la distance « fossette sub sternale- mamelon » (Figure 2). Cet effet est confirmé par les photographies (Figure 3).

Les questionnaires d'auto-évaluation ont montré une amélioration de la fermeté des seins à S2 et surtout à S4 avec 89,5 % de patientes qui trouvent leur seins fermes (Figure 4) ainsi qu'une assez bonne ou bonne amélio-

ration de la qualité de peau (Figure 5). Un effet lifting très marqué ou assez marqué est observé chez 8 patientes (42,1 %) 2 semaines après la fin de la période de traitement (Figure 6). De plus, 10 patientes (52,6 %) jugeaient que le maintien de l'amélioration est assez bon à S6.

Lors des 2 évaluations d'acceptabilité du traitement (S2 et S4), 12 patientes (63,2 %) ont jugé le traitement très agréable et 7 patientes (36,8 %) l'ont jugé assez agréable. Après 2 semaines de traitement, 6 patientes (31,6 %) étaient très satisfaites et 11 patientes étaient assez satisfaites (57,9 %). 2 semaines après la fin du traitement, 4 patientes (21,1 %) se sont déclarées très satisfaites du traitement et 10 patientes (52,6 %) assez satisfaites du traitement.

La tolérance locale a été jugée optimale par 11 patientes (57,9 %) après 2 semaines de traitement et par 9 patientes (47,4 %) après 4 semaines de traitement. Elle a été jugée bonne par 7 patientes (36,8 %) après 2 semaines de traitement et par 9 patientes (47,4 %) après 4 semaines de traitement. Enfin, 17 patientes (89,5%) étaient prêtes à refaire le traitement par Lift6<sup>®</sup>.

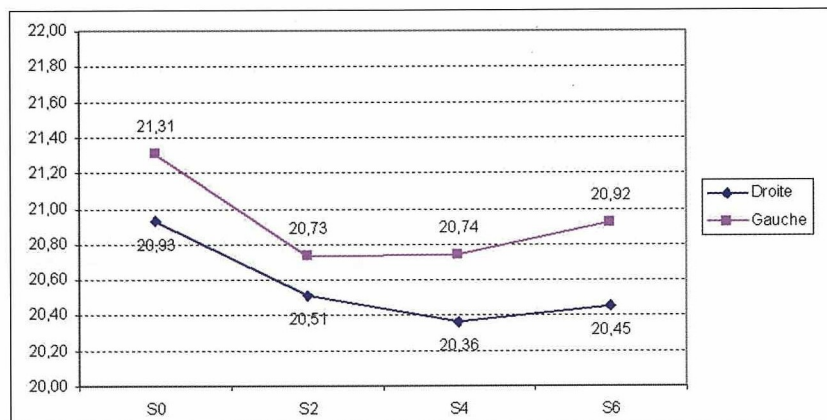


Fig. 1. Variation de la mesure hémi clavicule - mamelon.

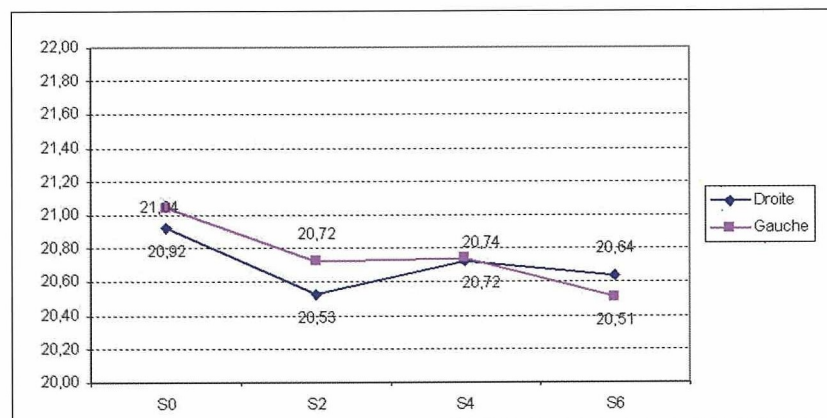
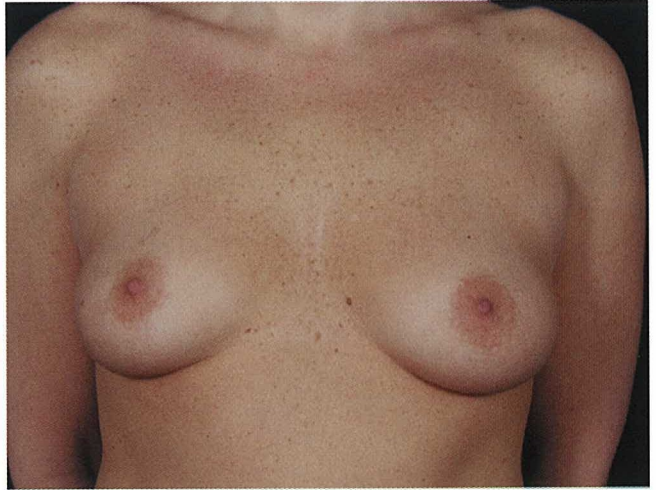


Fig. 2. Variation de la mesure fossette sub sternale - mamelon.

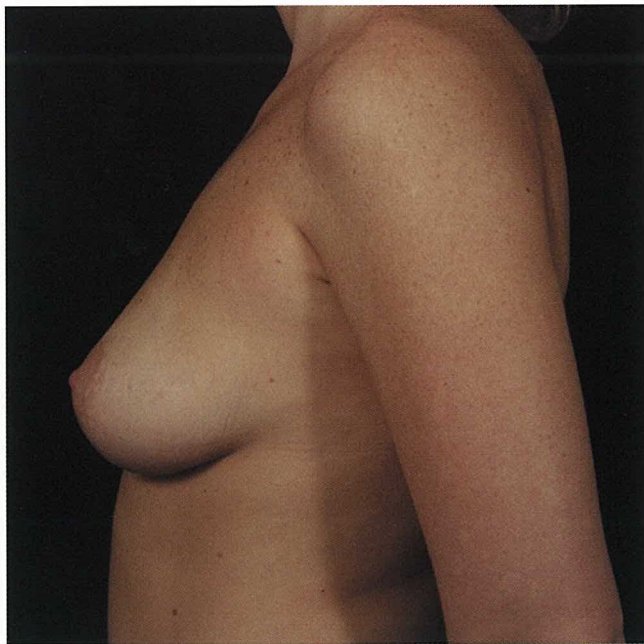
## Approche du Lift 6<sup>®</sup> dans le traitement esthétique du décolleté



*Photo 1. Patiente N° 1 à S0, face.*



*Photo 2. Même patiente à S4, face.*

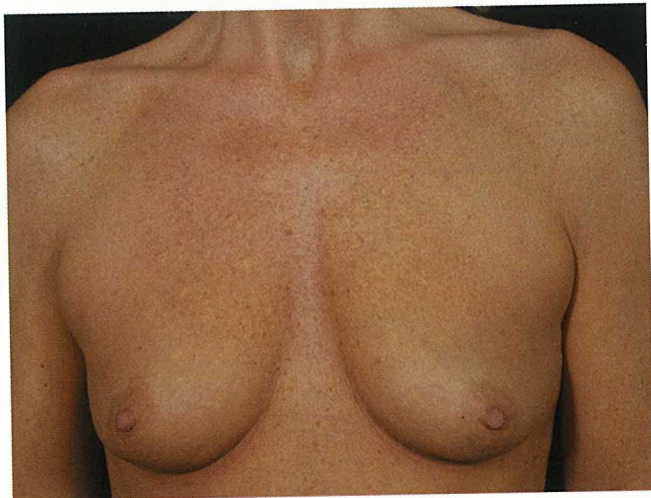


*Photo 3. Patiente N° 1 à S0, profil.*



*Photo 4. Même patiente à S4, profil.*

Approche du Lift 6<sup>®</sup>  
dans le traitement esthétique  
du décolleté



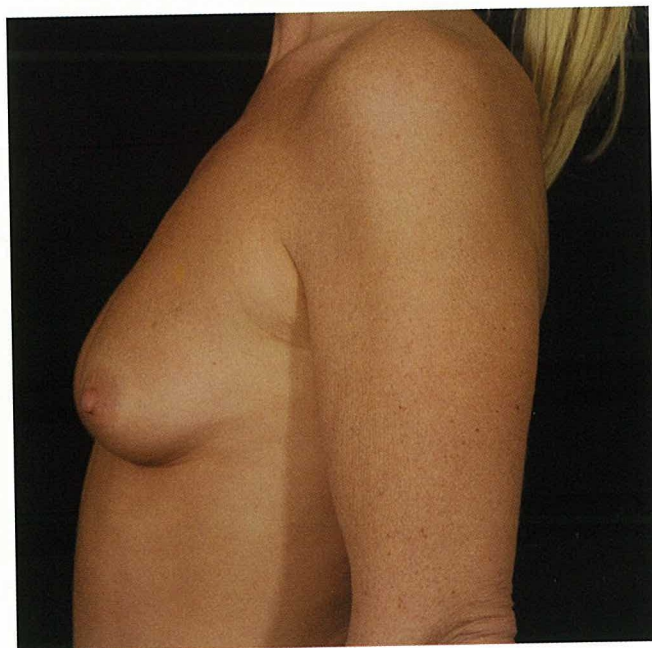
*Photo 5. Patiente N° 9 à S0, face.*



*Photo 6. Même patiente à S6, face.*



*Photo 7. Patiente N° 9 à S0, profil.*



*Photo 8. Même patiente à S6, profil.*

# 3 CONCLUSION

Les résultats observés tant avec les mesures objectives que les questionnaires d'auto-évaluation vont dans le même sens que les résultats obtenus sur le visage (5) et confirment l'action raffermissante du Lift6®. Du fait des améliorations qu'il induit, de la satisfaction globale ressentie par les sujets et de son excellente tolérance, cet appareil peut être proposé pour le traitement esthétique du décolleté et des seins.

## BIBLIOGRAPHIE

1. CHIQUET M. Regulation of extracellular matrix gene expression by mechanical stress ; Matrix Biol 1999 oct ; 18(5) : 417-26  
 2. HARRIS AK, STOPAK D, WILD P. Fibroblast traction as a mechanism for collagen morphogenesis ; Nature 1981 ; 290(5803) : 249-51

## Approche du Lift 6® dans le traitement esthétique du décolleté

3. ADCOCK D., PAULSEN S., JABOUR K., DAVIS S., NANNEY LB., BRUCE SHACK R. Analysis of the Effects of Deep Mechanical Massage in the Porcine Model; Plast. Reconstr. Surg. 2001 Jul., 108 (1) ; 253-40.  
 4. INNOCENZI D., BONACCORSI P., BALZANI A., TEDESCHI A., TENNA S., SCUDERI N., CALVIERI S. Structural and immunohistochemical changes of skin induced by treatment with technique LPG®. Annales de dermatologie et de vénéréologie juillet 2002, tome 129 (1); p 1S278.  
 5. REVUZ J., ADHOUTE H., CESARINI J.P., POLI F., LACARRIERE C., EMILIOZZI C. Effets cliniques et histologiques d'un appareil, le Lift6®, utilisé dans le vieillissement cutané du visage ; Nouv. Dermatol. 2002 ; 21 : 335-342.

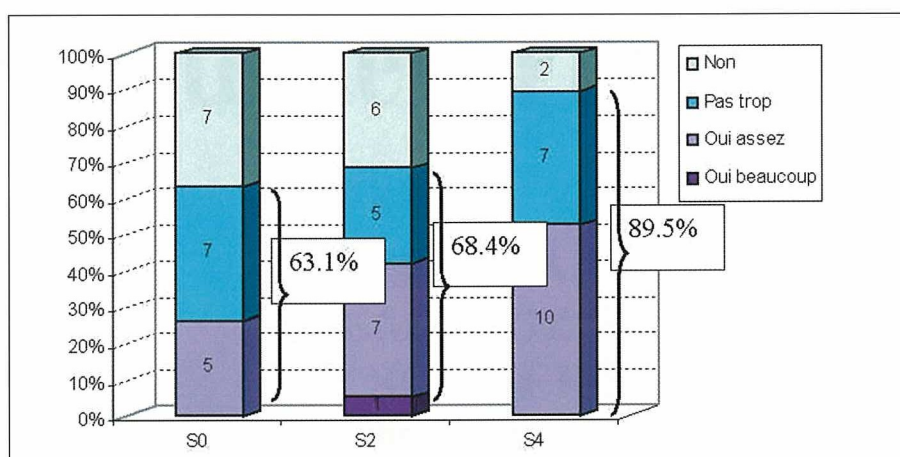


Fig. 4. Fermeté des seins.

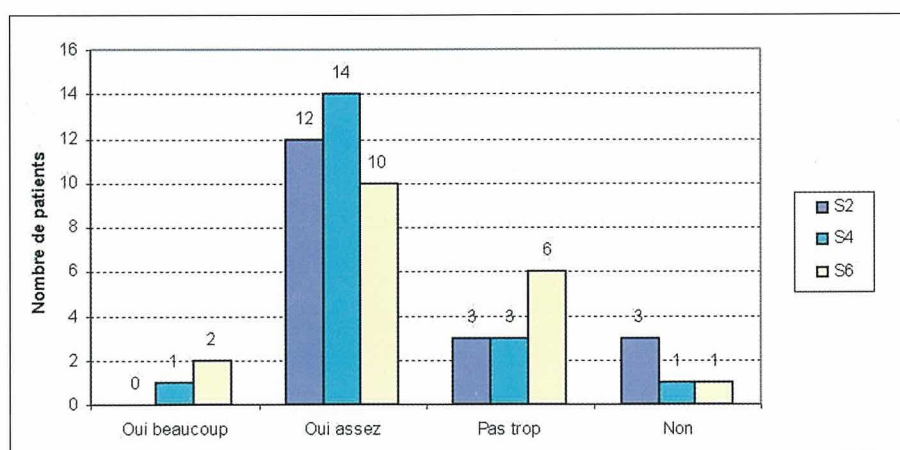


Fig. 5. Amélioration qualité de la peau.